



Grupo**Espinosa**

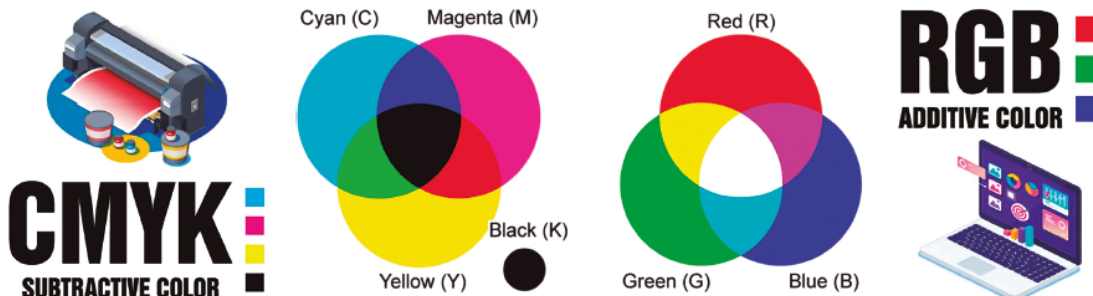
MANUAL DE PREPrensa PARA CLIENTES

REQUERIMIENTOS
PARA EL CORRECTO
PROCESAMIENTO DE SUS
ARCHIVOS:

 Checklist

Se recomienda verificar los siguientes puntos al momento de generar y enviar su PDF final:

- Verificar que sus archivos contengan la misma medida final y correcta en todas sus páginas.
- Que el número de páginas sea el correcto, que los folios no estén del lado del lomo y que cierre pliegos.
- Todos los archivos que tengan por lo menos 3 mm de rebases.
- Que todos los elementos importantes (fotografías, textos, figuras), estén alejados mínimo a 5 mm de la línea de corte (que no haya elementos comprometidos al corte).
- Guías de corte o de doblez alejadas 5 mm de la medida final.
- Overprint correcto de todos los elementos en color negro 100%.
- Imágenes a una resolución mínima de 300 dpi.
- Espacio de color en CMYK, monotono si es una sola tinta o pantones directos, según la guía de color pantone®.
- Archivos completos y bien identificados (forro, interiores, laminas, Estampados, barniz UV).
- Fuentes tipográficas incrustadas (embedded).
- Folios consecutivos (en caso de llevarlos).
- En caso de llevar acabados como suaje, barniz, o algún efecto de realce o marca de agua, deben cazar o registrar con el diseño.
- Enviar solo archivos finales y autorizados.
- El archivo de cualquier acabado para barniz UV a registro o cualquier otro acabado, no deberá tener degradados, es decir, deberán estar al 100% de negro. Considerar que es posible que se pierdan elementos muy pequeños o delgados.
- Verificar que sus archivos contengan el colofón con la fecha correcta y con los datos correctos de la imprenta: Litográfica Ingramex, S.A. de C.V., Centeno 162-1, Granjas Esmeralda, CDMX.



Color

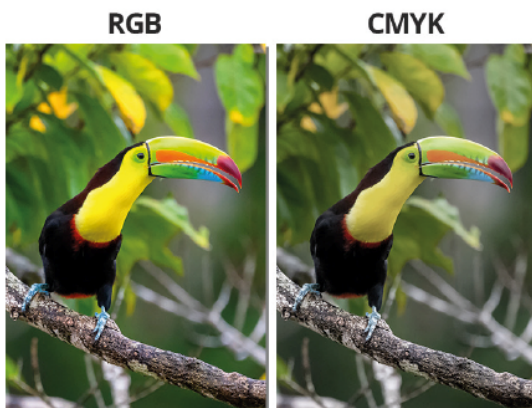
Manejo de imágenes

Las imágenes RGB, Indexed, duotono, etc. deben estar convertidas a CMYK. Salvo que se vaya a hacer una separación de duotono, tritono o sea un trabajo en escala de grises.

La resolución estándar de las **imágenes** debe de ser de **300 ppi** (píxeles por pulgada).

Es importante tener presente que los colores creados como tintas directas (Pantones) no saldrán en la selección de color, sino en un canal extra. En caso de impresión digital, no se imprimen pantones.

Recuerda que el canal RGB (Red, Green y Blue) es para colores web o de pantalla y el canal CMYK (Cyan, Magenta, Yellow y Black) para impresión en cuatricromía. El canal RGB no contiene carga de color negro, por lo que al convertir imágenes RGB a CMYK para su impresión en offset se tornan grisáceas o pierden contraste. Esto se debe a que la gamma visual RGB es de aproximadamente 16 millones de colores y la gamma pigmento CMYK es de aproximadamente 16 mil colores.



Tintas: cuatricromía 1x1 tintas, Duotonos y pantones: (Remostrar como modo o espacios de color?)

Especifica las tintas en cuatricromía o directas (Pantone) utilizadas en el archivo.

- Configuraciones del modo de color

El modo de color debe estar en CMYK, el estándar utilizado en la impresión comercial. Si trabajas en RGB (formato pensado para pantallas), los colores en la impresión podrían no reflejar lo que ves en pantalla. Revisa este ajuste en Archivo // Ajustes de documento y asegúrate de que este en CMYK.

Los textos negros deben de estar compuestos sólo con negro al 100% y no compuestos de CMYK (Registration).

Si hay elementos en escalas de grises, asegúrate que todo venga en el espacio de color del negro.

- Los elementos con más de 95% de negro: textos, líneas y otros objetos pequeños deben llevar overprint (sobreimprimir).

- En el caso de que haya elementos del mismo color en diversos tonos, mantener una diferencia de 25% para que se defina correctamente.

TintasDirectas (Pantones)

Existen tintas directas (PANTONE®) que al convertirlos en CMYK para procesos de cuatricromía, da como resultado un color no deseado y que nada tiene que ver con el pantone, ya que hace una conversión que simula, este es el caso del Purple C, Violet C, Reflex Blue, Rhodamine, tonos fluorescentes como el 802 C, 805 C, 806 C, existen otros colores como el (PANTONE®) 433 C 2X (ésta última descripción nos indica que ese color necesita 2 pasadas por la máquina para obtener esa intensidad).

Los colores metálicos como los 871, 872, 873, 874, 875 876, 877 se imprimen directamente, y en la descomposición de CMYK no se obtiene la misma tonalidad; ya que los pigmentos con los que se crean no tienen nada que ver con los colores usados en selección de color (CMYK).

Los pantones, tanto en los programas como en la guía física se escogen de esta forma:

Coated = Papel estucado / recubierto / brillante, terminación "C". Papel como el Couche brillante 1 o 2 caras.

Uncoated = Papel mate tintas directas, terminación "U". Papel Bond o cartulina opalina.

Se debe tener especial atención en las imágenes duotono o en tintas directas que se generan en programas externos (como photoshop) ya que al importarlas al programa de diseño (Indesign o Illustrator) las tintas directas (Pantone) deben tener la misma línea (PANTONE®) 885 C, Pantone 885 CV ó Pantone 885 U, ya que al generar el pdf final tendríamos un canal de Pantone distinto para cada uno aunque estos tengan el mismo número.

Los textos o elementos que estén en negro 100% sobre un pantone deben hacer overprint.

Los textos o elementos en otro color o tintas directas sobre un pantone deben calar para mantener la pureza del tono requerido.

En el caso de impresión Offset, cuando un proyecto se va a imprimir en tintas directas, como por ejemplo: Pantone 885 C + Negro (sin usar CMY), existe la posibilidad de que se envíen las tintas directas (Pantones) como los canales Cyan o Magenta de preferencia y los textos en negro (haciendo el negro al 100% overprint sobre las demás separaciones), ya que al momento de imprimir se puede colocar las tintas directas (PANTONE®) que se desee en la prensa.

En el caso de impresión Digital, es necesario que las tintas directas o pantones, así como elementos en RGB, se envíen ya convertidas a CMYK, de acuerdo con el tono requerido. En caso de ser necesario, Grupo Espinosa podrá cambiar a selección sin previo aviso.



ACTIVAR OVERPRINT (sobreimprimir) EN LOS TEXTOS NEGROS.

No olvides que el negro haga overprint (sobreimprimir), en el caso que utilice AI, este programa no lo hace automáticamente. Y en el programa de INDD, que sí lo hace, controlar que está activa la orden, (quitar el Knockout all).

Además de verificar que los objetos o textos de color blanco u otro color no tengan activada la opción de overprint (sobreimprimir) ya que no apareciera en la impresión.



Los elementos que se diseñen con gris deberán ser con porcentaje sólo de negro, verificar que no se encuentren compuestos con porcentajes de cian, magenta y amarillo. Así también se debe evitar que tengan la opción de overprint activada ya que contaminaría el color.

Sobreimpresión (Overprint)

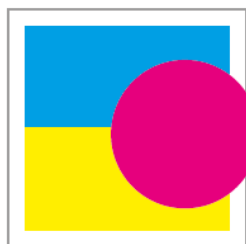
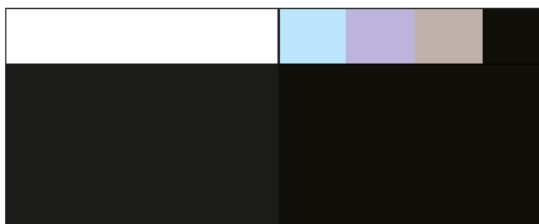
El overprint se refiere a permitir o no, que dos objetos que se encuentran superpuestos se mezclen al imprimirse. Este efecto se puede visualizar en la previsualización de separaciones que traen programas como Indesign® e Illustrator®.

Se debe tomar en cuenta que la función overprint interactúa únicamente con el elemento que está debajo, por ello podemos recomendar la sobreimpresión de tintas para textos de color obscuro (negro al 100%) menores de 12 puntos, que se imprimirán sobre un fondo claro. Esta tarea debe indicarse antes de realizar nuestra salida a PDF.

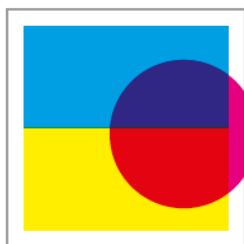
Es recomendable el atributo de overprint también en elementos y/o plastas con tintas planas para evitar fillos blancos y conseguir un correcto registro en la intersección de un color con otro.

Negro enriquecido (Cama de negro):

- Los elementos negros en plastas grandes (ej: un fondo) se deben componer de 100% negro mas un 30% de Cian, 30% de Magenta y 30% de amarillo, para lograr un tono de color negro intenso y uniforme.



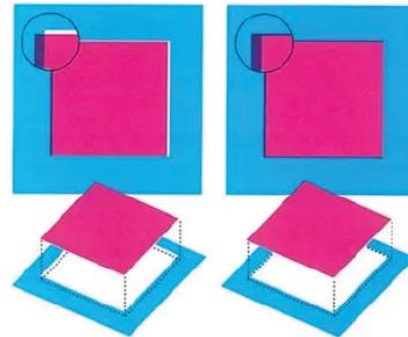
Sin sobreimpresión



Con sobreimpresión

TRAPPING

El **trapping**, en artes gráficas, es una técnica que se utiliza para evitar que aparezcan espacios en blanco entre dos colores diferentes (PANTONES).



Falta de registro, sin trapping Falta de registro, con trapping



A la hora de unir diferentes colores en una impresión, se generan tonalidades claras que rompen la transición o unión entre ambos. Para evitar este problema, se utiliza el TRAPPING o técnica de superposición entre objetos y colores.

Cómo se aplica el trapping

El TRAPPING, se aplica expandiendo ligeramente los objetos que componen un diseño gráfico para superponerlos unos milímetros. Esta superposición evita que aparezcan esos bordes o filos blancos entre la unión de colores que arruinan el diseño y los resultados esperados.

Los diseñadores deben tener en cuenta esta situación en impresión y ajustar sus diseños superponiendo ligeramente los objetos o elementos de sus diseños en el proceso de preimpresión.



Otros elementos en el diseño:

Degradados:

Los degradados y las orillas desvanecidas no deben de ser menores al 6% porque no se imprimirán.

Grosor de línea:

El grosor mínimo para una línea sólida deberá ser de 0.5 puntos y de preferencia, se recomienda utilizar el menor número de tintas para representarla.

Rebases:

Todos los archivos deben tener 5 mm de rebase, que es lo óptimo, lo mínimo sería 3 mm.

Guías de corte y trimbox:

Al exportar un PDF desde cualquier programa de diseño nos da la opción de generar cajas de medida final (TrimBox) o BleedBox, los cuales, delimitan el rebase después del TrimBox, en este caso su archivo debe contar con guías de corte y deberán estar fuera del área de rebase y si su publicación no cuenta con rebases, las guías deberán estar a 5 mm de distancia del TrimBox.

Fuentes Tipográficas:

Las fuentes tipográficas deben de estar pegadas (embed) o convertidas a curvas a la hora de exportar los archivos a PDF finales, para que se muestren correctamente, para esto se debe revisar que todas las tipografías que se estén usando en el documento, estén instaladas en la computadora en que se trabaja.

Códigos de barras:

En el caso de los Códigos de Barras, se deben tomar las siguientes consideraciones:

- Si se modifica el tamaño de estos, se debe hacer en forma proporcional para su correcta lectura del escáner, cuidando las zonas blancas al rededor de este, conocidas como "Zona Muda";

- Debe existir un contraste suficiente entre el código de barras y el fondo que lo contiene para su correcta lectura en un escáner;

- Se debe generar en una sola tinta y de preferencia convertido en vectores;

- En el caso de ser imagen, revisar que esté al 100% del tono y en una resolución de 300 dpi y que no este pixelado.



ENCUADERNACIÓN

Tipos de Encuadernación comunes:

Hotmelt, Pegado o Rústico Pegada, Cosido, Grapa (cuyo forro no lleva lomo), Wire-0 y Espiral (en cuyos últimos dos casos los elementos importantes, como cajas de texto deben ir a 1.5 cm alejado del lomo para que no se perforen).

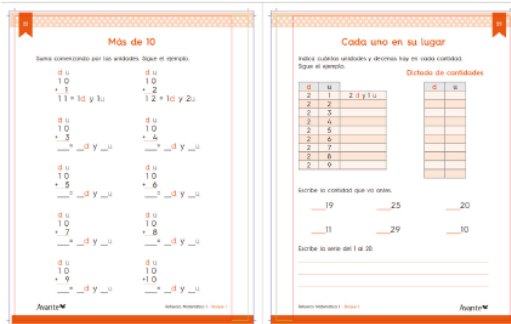
Maquetación para grapa:

Para trabajos que llevan encuadernación a grapa, el archivo final debe generarse como páginas individuales en consecutivo y sin compaginar.

Para publicaciones como libros y revistas es muy importante que los forros vengán en un archivo separado de los interiores.

Margen para encuadernados:

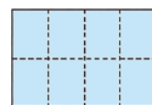
El margen central mínimo recomendado para acabados en hotmelt (rústico pegado), espiral o Wire-0 es de 1.4 cm por protección de las cajas de texto.



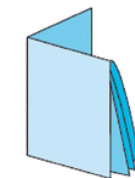
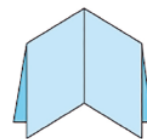
SUGERENCIA ARMA UN DUMMIE PARA TENER UNA IDEA DE COMO VA QUEDAR TU PUBLICACIÓN.



Plegado en cruz
8 páginas



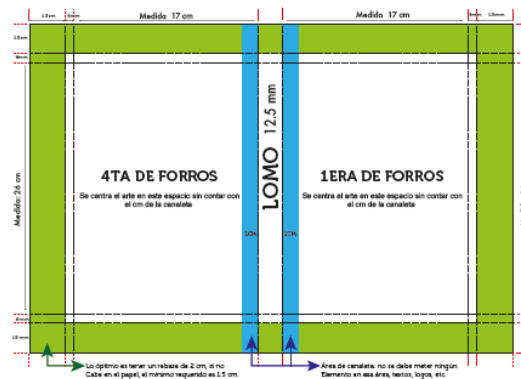
Plegado en doble cruz
16 páginas



FORROS

Tapas duras:

Para calcular el lomo de una tapa dura puede solicitar la medida a su vendedor o directo al departamento de RDM y para el resto de las medidas utilizar como guía la siguiente "gráfica":



Tapas (wire-o ó espiral):

Los archivos se deben generar en páginas separadas 1ra. Y 2da. Y 3ra. Y 4ta. De forros en el caso de ser 4x4 o 1ra. Y 4ta. De forros en el caso de ser 4x0 según su diseño, indicando cual es la 1ra., 2da, 3ra y 4ta de forros. Con un margen de 1.5 cm para evitar mutilaciones del lado a encuadernar, además de considerar un rebase de 2 cm perimetrales para que se pueda forrar de maera adecuada el carton o TAPA DURA..

Solapas:

En caso de que el forro lleve solapas, definir la medida con líneas guía.

Foliación y Paginación (Compaginación):

Establece desde la concepción de tu proyecto el número de páginas que lo conformaran, (se cuentan en base a múltiplos de cuatro páginas (4, 8, 16, 64, etc.) + Forros.

ACABADOS

Todos los acabados deben enviarse en archivos o páginas individuales.

En todos los casos se debe verificar que los acabados cacen o registren perfectamente con el arte sobre el que se aplicarán.

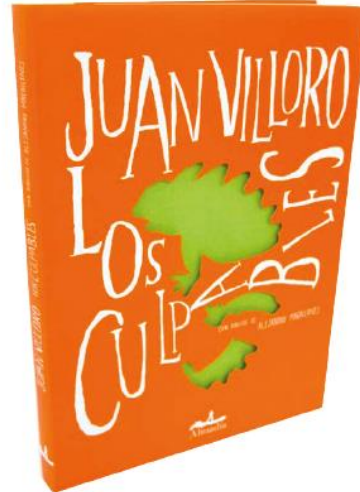
Los barnices, realces, bajo relieve o estampados, deben venir marcados en plastas negras al 100% con guías de registro.

Los suajes deben venir en línea continua con sus guías de registro a 3 mm.


Stickers con suaje de medio corte:


El arte de los stickers y los suajes deberán estar por separado, puede ser en el mismo archivo pero en distintas páginas o en dos archivos.

Debe haber una distancia mínima de 3 mm del suaje al arte y si son varias figuras, la distancia del suaje de un arte al otro, deberá ser de 4 mm.



Dato Variable

 En el caso de los Archivos de datos variables provenientes de excel, se debe indicar por columnas con headers (cabeza de columna) con el título que indicara el tipo de dato variable ejemplo: Nombre, Dirección, C.P. No. de imagen, este debe contener solo los datos que usaran en su trabajo. Los datos deben estar en altas y bajas (según su diseño) y con acentos (según la ortografía) y se debe exportar en extensión .cvc

 Preferentemente se debe enviar muestra de cómo debe quedar su diseño final con los datos variables montados (tamaño de fuente, color, nombre de la fuente tipográfica, distancias y justificación).

MATERIAL ENTREGADO

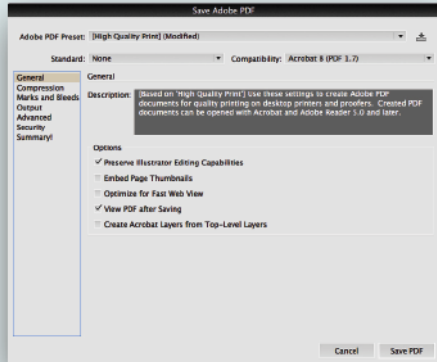
VoBo Físico y pruebas de color:

- En caso de vistos buenos físicos, verifique sus pruebas de color generadas para tener claro la idea de como se vera su impresión final.

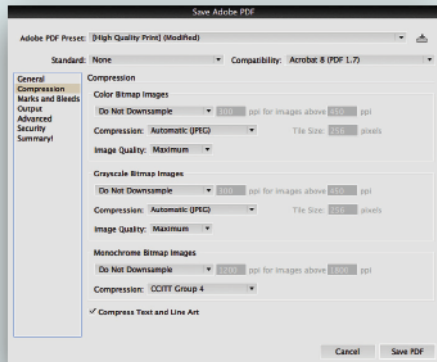
- Si proporciona sus pruebas de color, deberá tomar en cuenta que habrá una variación de color al mometo de la impresión.

Opciones que debes activar al momento de guardar los archivos PDF desde programas como Illustrator

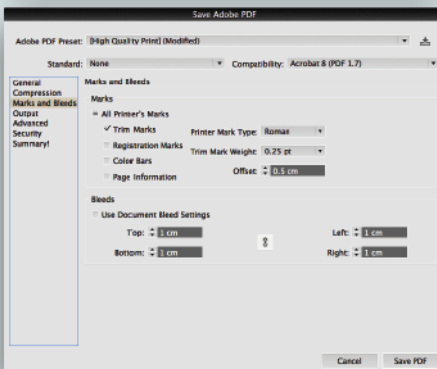
Paso 1



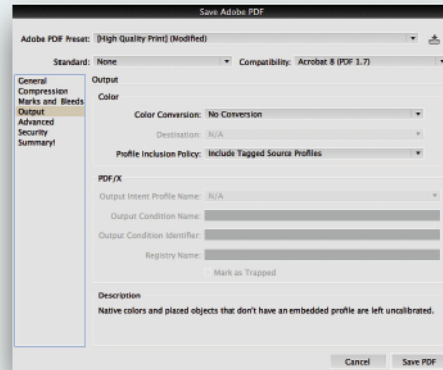
Paso 2



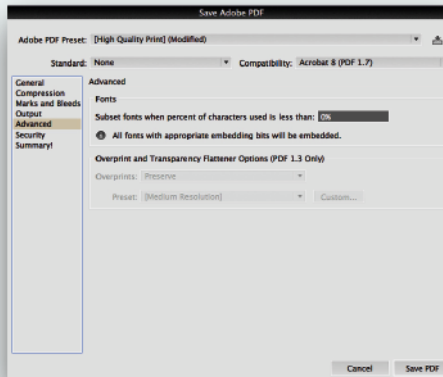
Paso 3



Paso 4



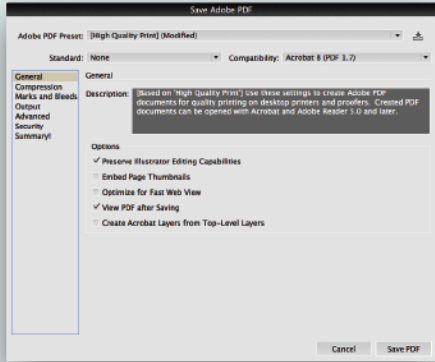
Paso 5



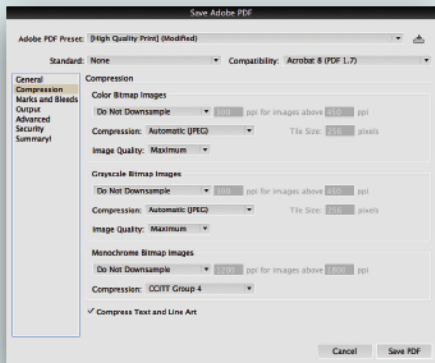
RECOMENDAMOS NO COMPRIMIR LAS IMÁGENES A LA HORA DE EXPORTAR UN PDF. DO NOT DOWNSAMPLE (PASO 2)

Opciones que debes activar al momento de guardar los archivos PDF desde programas como Illustrator

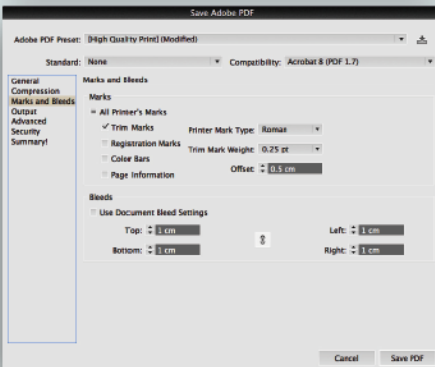
Paso 1



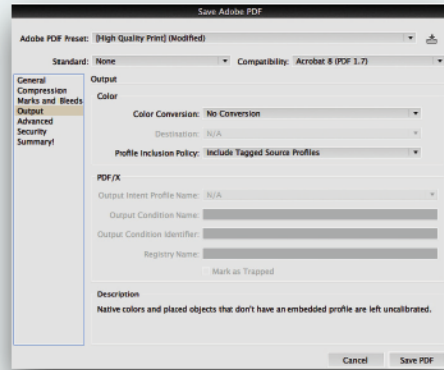
Paso 2



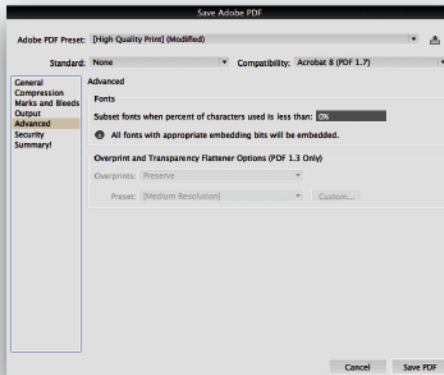
Paso 3



Paso 4



Paso 5



RECOMENDAMOS NO COMPRIMIR LAS IMÁGENES A LA HORA DE EXPORTAR UN PDF. DO NOT DOWNSAMPLE (PASO 2)

Especificaciones para usar el sitio Insite:

Vistos Buenos Vía Insite

Es una manera vía WEB sencilla, la puedes visualizar en cualquier dispositivo que esté conectado a Internet, lo cual, lo hace **cómodo, fácil de usar y rápido** para aprobar.

Para realizar la revisión de los trabajos en Insite se debe de ingresar por medio del navegador de tu preferencia a la página <https://insite.grupoepinosa.com.mx>, debes de ingresar tu usuario y contraseña que proporciona el Ejecutivo de Servicio a cliente de Grupo Espinosa.

Cada vez que se solicita una aprobación, el sistema te enviará un correo electrónico indicando título, páginas para su aprobación y notas, en el caso que las tenga.

Página Principal

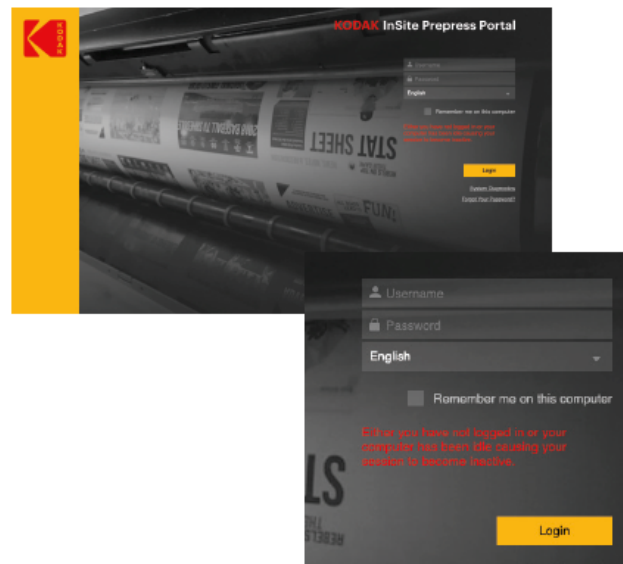
El la parte inferior de usuario y contraseña pueden escoger el idioma.

Entrando a los trabajos tienes dos maneras de buscar el título para VoBo.

En la parte superior derecha con el título del libro o bien, se clasifican en trabajos todo completos o trabajos activos.

Los trabajos todo completo son aquellos que ya se dio la autorización por lo cual se ponen completos y se trabajaron por lo cual pueden encontrar todos los elementos del título en el trabajo.

Los títulos activos son los que están en espera de aprobación o bien están para realizarse y contiene los elementos con solicitud de aprobación que se requiere según el caso.



Status: All Active	
Awaiting Correction	All Active
0 Production	Requiring Approval
0 Production	Awaiting Correction
0 Production	All Completed
0 Production	All Jobs
0 Production	Production

RECOMENDAMOS TENER ACCESO AL TRABAJO AL CUAL SE SOLICITA APROBACIÓN POR MEDIO DEL LINK QUE TIENE EL CORREO, QUE ENVÍA EL SISTEMA AUTOMÁTICAMENTE.

Acceso a trabajos

Los trabajos se encuentran de la siguiente manera.
 Nombre (título del libro con ISBN)
 Fecha de creación del trabajo
 Páginas que se requieren aprobación o se solicitó la misma.

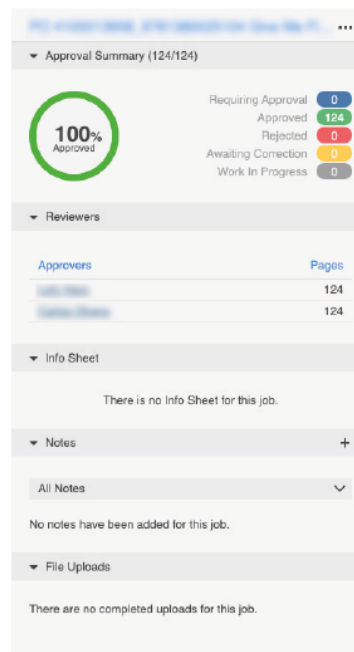
Status: All Active							
Job Name	Pages	Customer	Created	Due Date	Requiring Approval	Awaiting Correction	Type
IN58757_9788075669918 Libro de los sueños grandes artistas 2	164	Ediciones Granic...	03/07/2025 8:43		0	0	Production
IN58758_9788075669930 Libro de los sueños grandes artistas 4	162	Ediciones Granic...	03/07/2025 9:01		2	0	Production
IN58829_9788079552548 Iluado	186	Perla Ediciones	03/19/2025 7:01		0	0	Production
IN58924_9788072640054 Entrerumas	396	Perla Ediciones	03/19/2025 10:01		0	0	Production
IN58926_EL MAQUINISTA Y OTROS CUENTOS	187	Perla Ediciones	03/19/2025 8:24		0	0	Production
IN60014_9788079952886 La espada de Wifleran	275	Perla Ediciones	03/21/2025 8:44		0	0	Production
IN60015_9788075937339 Señorita Cristina	275	Perla Ediciones	03/20/2025 9:37		0	0	Production
IN60016_9788078952556 El Asilo y Otros Relatos de lo Extraño	348	Perla Ediciones	03/20/2025 12:26		0	0	Production
IN60017_9788078889588 MITOLOGIA 1 REIMP	475	Perla Ediciones	03/20/2025 1:21		0	0	Production
IN60084_9788078688913 La Casa de las Almas	315	Perla Ediciones	03/20/2025 2:04		0	0	Production
IN60585_FELLOWS LEVEL 1 STUDENTS BOOK	106	Fellows English ...	04/07/2025 12:04		0	0	Production

Al ingresar al trabajo.

Al seleccionar el trabajo, del lado derecho tendremos un recuadro con toda la información de aprobación.

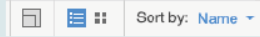
Nos indica las páginas aprobadas, las que faltan, las que fueron rechazadas, las que requieren corrección y lo que está en proceso.

También indica las personas que aprobaron y algunos datos, en caso de que estén disponibles.



RECOMENDAMOS REVISAR Y VERIFICAR LAS PÁGINAS QUE ESTÁN APROBANDO O RECHAZADO; SI TIENES DUDAS ENTRAR A REVISAR CUALES SON ESAS PÁGINAS.

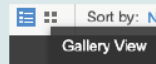
En el ángulo inferior derecho hay varios iconos:



El primero es el zoom:



El segundo y tercero es para cambiar el modo de visualización de las páginas, pueden ser en lista o en íconos:



El cuarto ícono es para elegir el orden de visualización:



En la parte inferior de la ventana, se tiene el rango de páginas, además de la opción de poder visualizar todas.

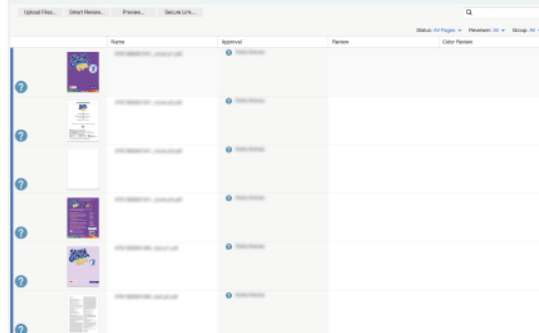


En la parte superior encontramos la Previsualización y Smart Review, los dos nos ayuda a visualizar el trabajo por páginas pares o individuales.

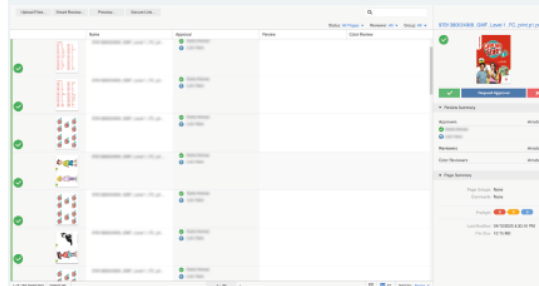
[Smart Review...](#) [Preview...](#)

Cuando la persona aprueba las páginas; aparece una palomita verde, a un lado del ícono de la página, en caso de que no tenga nombre e ícono de signo de interrogación deben de estar en espera de solicitud de aprobación; no quiere decir que se está solicitando nuevamente aprobación.

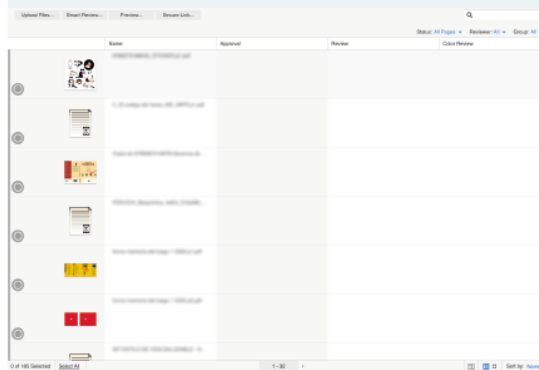
En espera de aprobación



Aprobado



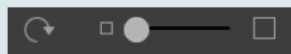
No se ha solicitado aprobación



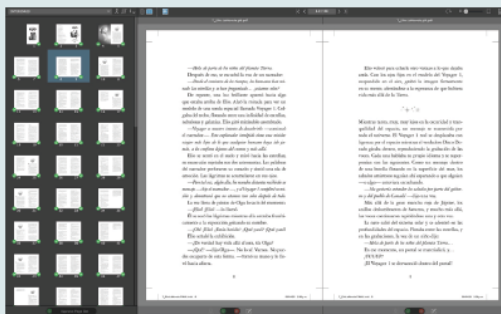
SUGERENCIA NO ENVIAR ARCHIVOS CON DIFERENTES CAJAS PARA EVITAR QUE SE MUUEVA EL ARTE.

En **Previsualizar** puedes aprobar o rechazar las páginas y tiene varias opciones :

- Visualizas páginas individuales
- Visualizas páginas pares
- Visualizas con guías o sin guías
- Puedes mover el zoom
- Visualizar en pantalla completa.

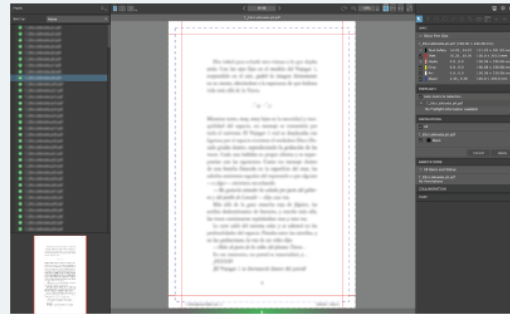


Visualización sin guías

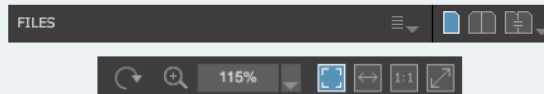


Visualización con guías

En **Smart Review** tenemos más herramientas de visualización, podemos ver las cajas como son el drop, trim, crop, media, bleed, art.



- En la parte superior tenemos las siguientes opciones:
- Visualizar páginas individuales
- Visualizar páginas pares
- Visualizar páginas pares y si hubo algún cambio la de cambios
- El numero en el que estas situado y cantidad total de páginas
- Rotar página
- Porcentaje de zoom
- Ajustar página
- Escalar a 1x1
- Visualizar en página completa.



En la parte inferior se puede aprobar o rechazar la página.



